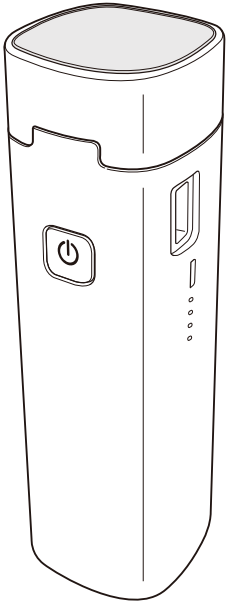


Luminous Mote Light 〈ルミナス モテライト〉 DL-G508

取扱説明書・保証書



このたびは、当社製品をお買い上げいただきまして、誠にありがとうございます。正しくご使用いただくために必ずこの取扱説明書をよくお読みください。なお、お読みになられたあとでもいつでも見られるように大切に保存してください。

株式会社ドウシシャ

ver.1

安全上のご注意

- ご使用になる前に、この「安全上のご注意」をよくお読みのうえ、正しくお使いください。
- ここに示した注意事項は安全に関する重大な内容を記載していますので、必ず守ってください。
- お読みになったあとは、お使いになる方がいつでも見られるところに、必ず保存してください。

| | |
|-----------|--|
| 警告 | 誤った取り扱いをすると、人が死亡または重傷を負う可能性が想定される内容を示します。 |
| 注意 | 誤った取り扱いをすると、人が傷害を負う可能性及び物的損害の発生が想定される内容を示します。(物的損害とは、家屋・家財・家畜・ペット等にかかわる拡大損害を示します。) |

図記号の意味と例

| | |
|--|--|
| | ○は、「してはいけないこと」を意味しています。具体的な禁止内容は、○の中や近くに絵や文章で示します。(左図の場合は、「分解禁止」を示します。) |
| | ●は「必ずすること」を意味しています。具体的な強制内容は、●の中や近くに絵や文章で示します。(左図の場合は、「電源プラグをコンセントから抜くこと」を示します。) |

警告

| | | | |
|---|--|-------|--|
| | 電源は交流100V以外で使用しない。 火災・感電の原因になります。 | 禁止 | 本体(特にLED)には布や紙など燃えやすいものをかけない。かぶせたまま・かけたまま使用しない。 火災・感電の原因になります。 |
| | 付属の専用ACアダプター以外は使用しない。 火災・感電・けがの原因になります。 | | 付属のACアダプターを他製品で使用しない。 発熱・故障の原因になります。 |
| | ACアダプターやUSBケーブルを傷つけたり、破損したり、加工したり、無理に曲げたり、引っ張ったり、ねじったり、束ねたり、重いものを乗せたり、挟み込んだりしない。 火災・感電の原因になります。 | 使用禁止 | 異常時(こげ臭い、発煙など)は電源を切り、使用を停止する。USB端子使用中、接続機器に異常が出た場合も、すぐに使用を停止し、接続を取りはずす。 火災・感電の原因になります。 |
| | 本体のすき間にピンや針金などの金属物等、異物を入れない。USB出力端子とUSB入力端子をショートさせない。 感電・やけど・けがの原因になります。 | | ACアダプターやUSBプラグ・マイクロUSBプラグは奥までしっかり差し込む。 感電・ショート・発火の原因になります。 |
| | 子供だけで使わせたり、幼児の手の届くところでは使わない。 感電・けがの原因になります。 | 指示 | ACアダプターやUSBプラグ・マイクロUSBプラグの取り付け面にホコリが付着しているときはふきとる。ホコリが付着したまま電源プラグを差し込むと、ショート・火災の原因になります。 |
| | 防水機能はありません。 器具周囲温度5℃～35℃の範囲内で使用してください。 火災・感電・故障・LEDの寿命が短くなる原因になります。 | | 使用しないときは、必ずACアダプターをコンセントから抜く。 絶縁劣化による感電・漏電・火災の原因になります。 |
| | 直射日光・暖房機・冷房機の風が直接当たるような環境では使用しない。本機の近くに置かない。 火災・故障の原因になります。 | | 液漏れした場合は、直ちに水で洗い流す。液が目に入った場合は十分に水洗いして直ちに医師の診察を受ける。 液に触れた場合、傷害を起こす原因になります。目に入った場合は失明の危険性があります。 |
| | 可燃性のガスやホコリ・粉じんのあるところ、多いところでは使用しない。 火災・故障の原因になります。 | 分解禁止 | 分解しない。また、修理技術者以外の人は修理しない。 火災・感電・けがの原因になります。修理は販売店またはドウシシャお客様相談室にご相談ください。 |
| | 本体を火の中に投入したり、加熱しない。 火災や充電電池の破裂の原因になります。 | | ぬれた手で、ACアダプター、USBプラグ、マイクロUSBプラグを抜き差ししない。電源の入切などの本体操作も行わない。 感電の原因になります。 |
| | USBケーブル、USBプラグが痛んでいた、コンセントの差し込みがゆるいときは使用しない。 感電・ショート・発火の原因になります。 | ぬれ手禁止 | |
| 炎天下の自動車車内等高温の場所に置かない。 火災や故障・充電電池の破裂の原因になります。 | 水ぬれ禁止 | | 本体を水につけたり、水をかけたりしてぬらさない。湿気の多い場所や、常時温度が高い場所での使用はしない。 ショート・火災・感電の原因になります。 |
| 本体の充電中にUSB端子に機器を接続しない。 発熱・故障の原因になります。 | | | |

注意

| | | | |
|--|--|--|--|
| | 点灯中や消灯直後はLEDやそのまわりが熱くなっているため製品に触れない。 やけどの原因になります。 | 禁止 | 操作部に濡れたタオルなどをかけない。 電源ボタンが反応して電源が入る原因になります。 |
| | 本製品の一部分が破損した場合や、変形が確認された場合は、そのまま使用を続けず、また破損した部分に直接触れたりしない。 けが・やけど、落下の原因になります。 | | 本機にあるUSB端子はスマートフォン充電用として使用する。使用機器によっては、電力供給ができない・より強い出力を必要とするものがあります(接続によるデータなどの消失については責任を負いかねます)。 |
| | ものをぶつかけたり、高いところから落下させたりして衝撃をあてない。 本機の落下によるけが・やけどの原因になります。 | 指示 | 本体のアームを動かすとき、角度を変えるときなどは、必ずベース部を押さえた上でアームの上部を動かし、指などはさまないように注意する。 転倒や落下・けがの原因になります。 |
| | LED光源を直視しない。 目に悪影響を及ぼす原因になります。 | | 本体の可動部は、可動範囲内で動かす。 無理に動かすと破損の原因になります。 |
| | 不安定な場所では使用しない。ベッドの近く、カーテンの近くなど燃えやすいもの近くでは使用しない。 火災や故障の原因になります。落下・転倒を防止するため水平な安定した場所で使用してください。 | | 設置後、長期間使用すると外部に異常がなくても内部の劣化は進行するため、点検をする。 点検せずに使用を続けると、火災・落下による感電、けがの原因になります。 |
| | テレビやラジオなどの音響機器の近くで使用しない。 雑音の原因になります。使用する場合はできるだけ離して使用するようしてください。 | USBプラグ・マイクロUSBプラグを抜くときはUSBケーブルを持たずに必ずUSBプラグ・マイクロUSBプラグを持って引き抜く。 感電・ショート・USBケーブルの断線の原因になります。 | 充電電池を内蔵しているため、十分に注意する。 熱や衝撃を与えない。廃棄するときは、裏面「小形充電電池のリサイクルについて」をお読みになり、業者・各自治体、またはドウシシャお客様相談室にお問い合わせください。 |
| 雷が鳴りだしたらACアダプターをコンセントから抜く。 故障の原因になります。 | | | |
| お手入れのときは、住宅用洗剤・シンナー・ベンジン・アルコール・磨き粉などを使わない。 変色・変形・感電・故障の原因になります。 | | | |

仕様

| | |
|---------|--|
| 品名 | Luminous MoteLight 〈ルミナス モテライト〉 |
| 型名 | DL-G508 |
| 充電入力 | DC 5V 1A (専用ACアダプター) |
| 外形寸法 | (約)幅 45 mm × 奥行き 45 mm × 高さ 145 ~ 260 mm |
| 本体質量 | 約 220 g (本体のみ) |
| 明るさ・照度 | 140 lm (ルーメン) ・3段階調光可能、900ルクス (高さ210mm) |
| 内蔵バッテリー | リチウムイオン蓄電池 3.7V 4400mAh (内蔵電池容量) |
| USB端子出力 | DC 5V 1A |
| 連続点灯時間 | 約13時間 (明るさ最大) ~ 約40時間 (明るさ最小) ※使用状況・環境により変化します |
| 充電時間 | 約5時間~6時間 (残量5%以下から満充電) ※バッテリー残量・環境により変化します |
| 付属品 | 専用ACアダプター、専用充電ケーブル、ストラップ、取扱説明書・保証書 |

- LED光源、内蔵バッテリーなど部品の交換はできません。
- LED光源にはバラツキがあるため、同じ型名の商品であっても発光色、明るさが異なる場合がございますのでご了承ください。
- 仕様などは改善・改良のため、予告なく変更することがあります。
- この製品を使用できるのは日本国内のみで、海外では使用できません。(This unit can not be used in foreign countries as designed for Japan only.)
- 取扱説明書に使用されているイラストと実際の商品は一部異なる場合があります。

修理・サービスを依頼する前に



警告 修理技術者以外の人は分解したり修理をしない。

「故障かな?」と思ったときには次の点をお調べください。

| 症状 | 主な原因 | 処置 |
|--------------------------------|---|---|
| 点灯しない | <ul style="list-style-type: none"> ● ロック設定されている ● 充電がされていない | 6秒以上押ししたままにしてロック設定を解除する マイクロUSBプラグをマイクロUSB端子に差し込んで充電する |
| 電源ボタンが反応しない | <ul style="list-style-type: none"> ● ロック機能が動いている | 6秒以上押ししたままにしてロック設定を解除する |
| USBバッテリーとして使用するとき、充電が遅い・充電できない | <ul style="list-style-type: none"> ● 本機の仕様を超えている ● USBケーブルの仕様 | DC5V1.0Aの出力のため、これを超える仕様のACアダプターなどを付属している機器(タブレットなど)の場合、本機からの充電は遅く感じたり、充電できないことがあります。 USBケーブルによって性能が違っていることがあります。USBケーブルを変えてみてください。 |

長年ご使用の場合はよく点検を

このような症状はありませんか?

- ・ 本体・ケーブルが異常に熱い。
- ・ 本体に触れると電気を感ずる。
- ・ こげ臭い匂いがする。
- ・ その他の異常・故障がある。

このような症状のときは、事故防止のため、すぐに電源を切り、必ず販売店またはドウシシャお客様相談室に点検をご相談ください。

株式会社ドウシシャ www.doshisha.co.jp
(東京本社第一ビル)〒140-0011 東京都品川区東大井1-8-10 (大阪本社)〒542-8525 大阪市中央区東心斎橋1-5-5

故障・修理についてのご相談に関しては…

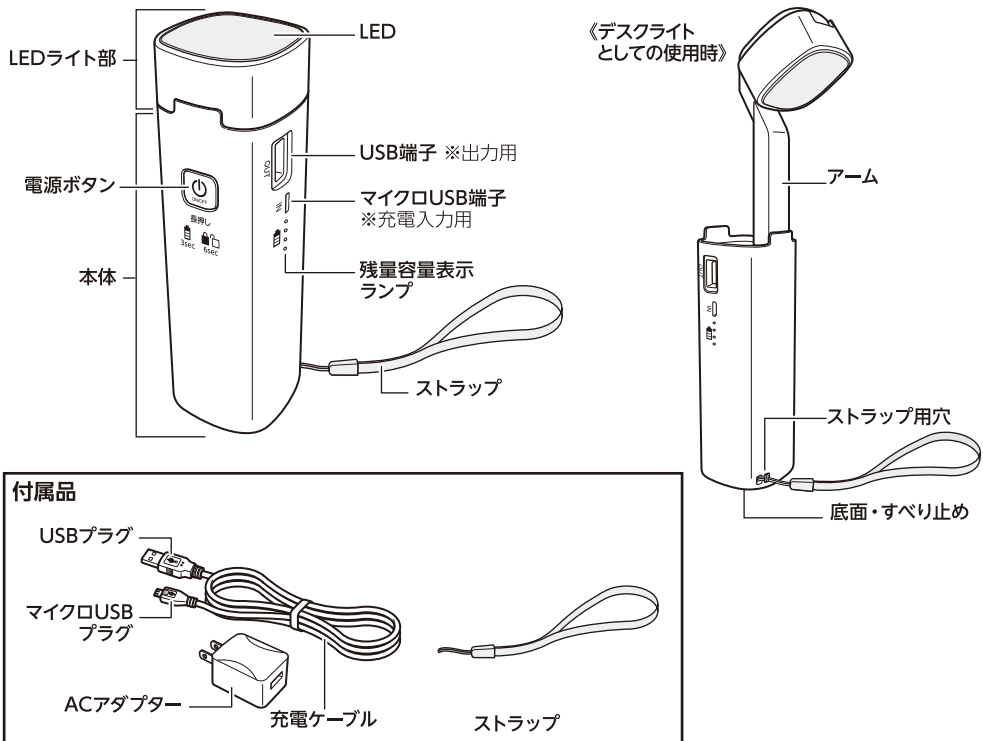
ドウシシャお客様相談室 ☎0120-104-481
【受付時間】9:00~17:00 (祝日以外の月~金曜日)
ドウシシャ 福井家電カスターマセンター 〒915-0857 福井県越前市四郎丸町52-5

- ※商品名、品番をご確認のうえ、お電話をいただきますようお願い致します。
- ※お電話をいただいた際にお話いただく情報は、お客様へのアフターサービスにおいて利用させていただきますので、ご了承ください。
- ※メールでのお問い合わせ、仕様などのご確認は、ルミナスクラブLED照明の通販サイトを参照ください。

お客様サポートセンター www.doshisha.co.jp/support/faq/lighting.html



各部の名称とはたらき



梱包部品一覧 お買い上げ後、同梱の部品を確認してください。※本体以外は初期不良以外保証範囲外です。

| | | | |
|----------------|----|----------------------|----|
| 本体..... | 1個 | ストラップ..... | 1個 |
| 専用ACアダプター..... | 1個 | 取扱説明書(保証書含む・本書)..... | 1個 |
| 専用充電ケーブル..... | 1個 | | |

充電のしかた

警告 安全な場所に設置してから使用を開始する。感電や故障の原因になります。

ACアダプターの取り付け

1. 本体を水平で安定した場所に設置する
ACアダプター及び充電ケーブルの長さでコンセントまでの距離などを考慮の上、設置してください。
2. 本体の側面にあるマイクロUSB端子に付属の充電ケーブルのマイクロUSBプラグを取り付ける

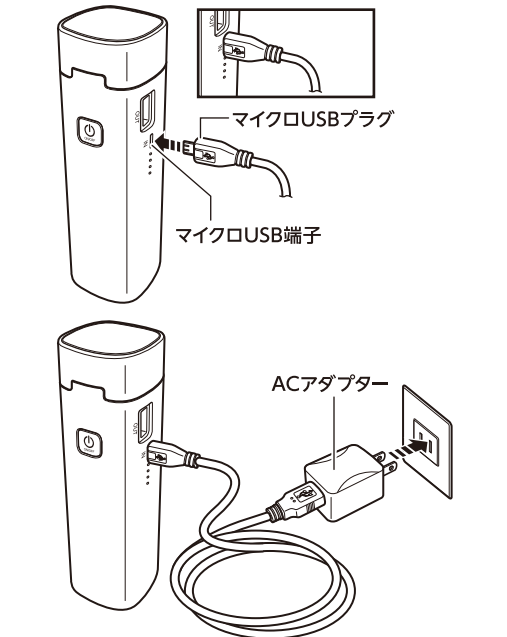
注意 マイクロUSBプラグはしっかり奥まで差し込む。マイクロUSB端子には向きがありますので、プラグの形を合わせて差し込んでください。

3. 付属のACアダプターに付属の充電ケーブルのUSBプラグを取り付け、ACアダプターをコンセントにしっかりと差し込む
コンセントの奥まで取り付けてください。

注意 充電には必ず付属のACアダプターを使用してください。

4. 青色の残量容量表示ランプが点滅・点灯していることを確認し、満充電まで充電する
充電が開始されると、残量容量表示ランプが点灯し、ひとつが点滅します。
・充電が完了すると、残量容量表示ランプが4灯すべて点灯します。
・充電時間は、残量0の状態から満充電まで、約5時間～6時間(充電環境によって変化)かかります。

注意 充電完了後はすみやかにACアダプターをコンセントから抜く。
・6か月に一度は充電をする。
内蔵バッテリーは、使用しなくても自然放電により残容量が減少します。
1年半程度充電をしないままにしておくと、充電できないこともありますので、保存のときは、十分注意してください。



注意 充電は室温が5℃以上、35℃以下のところで行なう。バッテリー寿命が短くなったり、充電時間が長くなることがあります。

《残量容量表示ランプ・表示例》

0 0 0 (現在50~74%)
充電が完了すると4灯がすべて点灯になります

| | | |
|-----------|------|---------|
| 残量容量表示ランプ | 4灯点灯 | 75~100% |
| | 3灯点灯 | 50~74% |
| | 2灯点灯 | 25~49% |
| | 1灯点灯 | 6~24% |
| | 1灯点滅 | 5%以下 |

※ 充電時は、本体がやや熱くなる場合がありますが異常ではありません。
※ 本体充電時にUSB出力、LED点灯を同時に行なうと、完全に充電されない場合があります。

お手入れと保存

警告 お手入れの際は、安全のため電源を切り、ACアダプターをコンセントから抜く。USBケーブルをはずす。感電・火災・やけどの原因になります。

注意 ･ シンナー・ベンジンなど揮発性のものや、みがき粉、洗剤、たわし・スポンジのかたい面を使用してお手入れをおこなわない。
･ 殺虫剤などかけたりしない。
破損・変色などの原因になります。

- ・ 明るく安全に使用していただくため、定期的な清掃してください。
- ・ 汚れがひどいときは、石けん水に浸した布をよくしぼって拭き取ります。乾いたやわらかい布で仕上げ、十分に乾燥させてから使用を開始してください。

保存のしかた

- ・ お手入れのあと十分に乾燥させてください。
- ・ 長期保存するときはポリ袋などをかけ、直射日光をさけて、湿気の少ないすずしいところへ保存してください。

注意 充電せずに放置しないでください。バッテリー切れのまま長時間放置するとバッテリーの寿命が大幅に短くなるおそれがあります。
電源が切れていてもバッテリーは少しずつ消費されます。バッテリーが切れたときは早めに充電してください。

小形充電式電池のリサイクルについて

この製品にはリチウムイオン蓄電池を使用しています。

● ご不要になった製品を廃棄する場合、回収を行なっている業者・自治体の指示に従ってください。

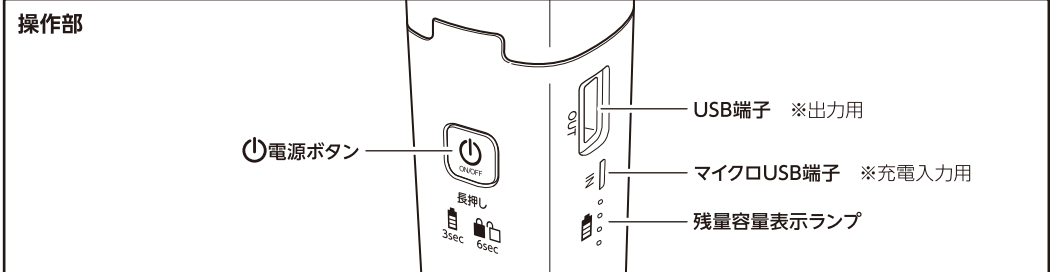
● 対応される業者に依頼できない場合は下記場所へ宅配便(元払い)にてお送りください。

ドウシヤ福井家電カスタマーセンター
【受付時間】9:00~17:00(祝日以外の月~金曜日)
〒915-0857 福井県越前市四部丸町52-5 ☎0120-104-481

Li-ion

免責事項
1. 本製品の使用・使用できなかったことなどから生じる付随的な損害、弊社が関与しない機器の組み合わせによる誤動作などから生じた傷害に関して弊社は一切の責任を負いません。
2. 天災・自然災害、第三者による事故、お客様の故意または誤使用、異常な条件下での使用、本書に記載している内容を守らない使用により生じた損害に関して弊社は一切の責任を負いません。

正しい使いかた



ロック解除・ロック設定

本機ではバッグなどの中で容易に電源が入らないように電源ボタンロック機能があります。点灯させるためには、一定時間(約6秒以上)電源ボタンを押すことでロックがはずれます[ロック解除]。再度電源ボタンを約6秒以上押すことで電源切のロック状態になります。

電源を入れる

1. 電源ボタンを押すとLEDが点灯する。出荷時はロック解除に設定してあります。

電源を切る《ロック設定》

1. 電源ボタンを約6秒押したままにするとロック設定になる
 - ・ 最初の約3秒で、側面にある残量容量表示ランプが点灯します。
 - ・ そのままさらに約3秒押し続けると、ロックが設定されて残量容量表示ランプは点滅します。
 - ・ 一度電源ボタンを押してみて、LEDが点灯しないことを確認してください。

電源を入れる《ロック解除》

1. 電源ボタンを約6秒押したままにするとロックが解除され、LEDが点灯する
 - ・ 最初の約3秒で、側面にある残量容量表示ランプが点灯します。
 - ・ そのままさらに約3秒押し続けると、ロックが解除されて電源が入り、LEDが点灯します(残量容量表示ランプは消灯します)。

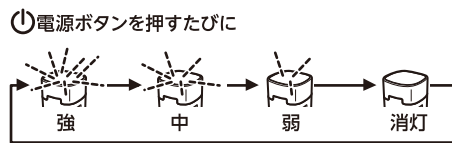
注意 使用後は必ずロック設定をしておく。
電源ボタンに触れても電源が入らず、誤ったLED点灯防止になります。

本機の使用

ロックがはずれた状態では電源ボタンを押すことで調光や充電電池残量の確認ができます。

LEDを調光する

1. 電源ボタンを押すたびに強・中・弱・消灯と変化する
 - ・ 「強」・「中」・「弱」・「消灯」では充電電池の消費量が違うため、使用できる時間も変化しますので、適切な調光をしてください。



充電電池の残量を確認する

1. 充電電池の残量を確認するときは、電源ボタンを約3秒押したままにする
電源ボタンを約3秒押すことでいつでも充電電池の残量を確認することができます。

《残量容量表示ランプ・表示例》

0 0 0 (現在50~74%)
充電が完了すると4灯がすべて点灯になります

| | | |
|-----------|------|---------|
| 残量容量表示ランプ | 4灯点灯 | 75~100% |
| | 3灯点灯 | 50~74% |
| | 2灯点灯 | 25~49% |
| | 1灯点灯 | 6~24% |
| | 1灯点滅 | 5%以下 |

※ 充電時は、本体がやや熱くなる場合がありますが異常ではありません。

製品特徴

本機は、LEDライト部のアームを伸ばしたり、LEDライト部の角度を変えることで様々な使いかたができます。

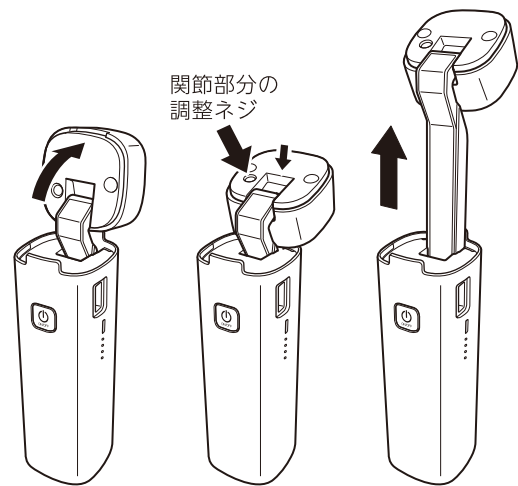
1. スタンドライトとして使用

アームの長さやLEDライト部の角度を調節することができます。
・ 本機は本体をスタンドとして右図のようにLEDライト部の角度を変えて机上などを照らすスタンドライトとして使用することができます。LEDライト部の角度やアームの長さは自在に調節することができます。

注意 可動範囲以上に無理に動かさないでください。

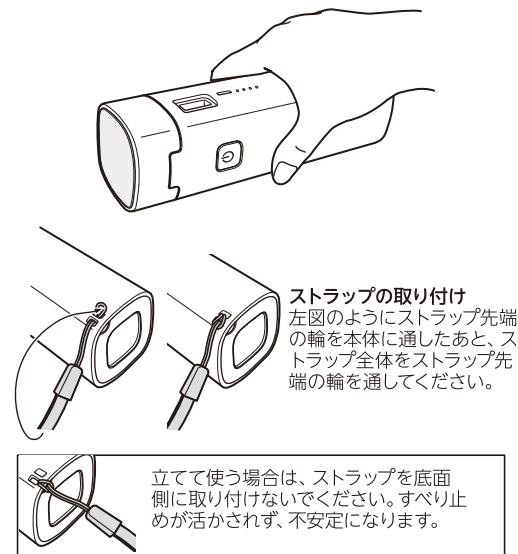
関節部分の調節

・ 関節部分のネジを回すと、関節部分をかく・ゆるく調節することができます。



2. ハンディライトとして使用

- ・ 懐中電灯として使用することができます。ただし本機のライトLED部の形状から、光を集中させて遠くに飛ばすような使用方法ではなく、足元などを広く照らすような使いかたに向いています。
- ・ 防水構造ではありませんので、屋内で使用してください。
- ・ 持ち運びのときの落下など防ぐために、付属のストラップを使用してください。



3. 携帯・スマホの充電として使用

- ・ 内蔵の充電電池をLED照明以外に、USBバッテリーとして使用することができます。本体側面のUSB端子にUSBケーブルを取り付けて使用してください。(接続できる機器はDC5V1A以下のもの)
- ・ 携帯スマートフォンなどの充電用として使用してください。
- ・ LED点灯とUSB出力端子を同時に使用すると、充電電池の容量が早く減ります。

警告 本体の充電中にUSB端子に機器を接続しない
発熱・故障の原因になります。

防災用品として備える場合には不向きです

- ・ リチウムイオン電池の特性上、長期間(約3か月~6か月)保存すると自然放電のため、使用できない場合がありますので防災用品としては不向きです。

